



DIE LAGE AUF DEM ARBEITSMARKT IM OKTOBER 2018

Ende Oktober 2018 waren in den Regionalen Arbeitsvermittlungszentren (RAV) des Wallis 4429 Arbeitslose angemeldet, d.h. 269 mehr als Ende September 2018. Die Arbeitslosenquote stieg um 0,1 Prozentpunkte auf 2.5 %. Diese Zunahme beruht in erster Linie auf saisonalen Faktoren.

Im Vergleich zum Vormonat stieg die Arbeitslosigkeit zwar im ganzen Kanton, aber je nach Gewicht der entsprechenden Wirtschaftszweige in allen drei Regionen unterschiedlich.

Während im Oberwallis der Anstieg der Arbeitslosigkeit in erster Linie auf die Berufe des Gastgewerbes entfällt, sind im Mittel- und Unterwallis hauptsächlich die Berufe der Landwirtschaft und des Baugewerbes betroffen.

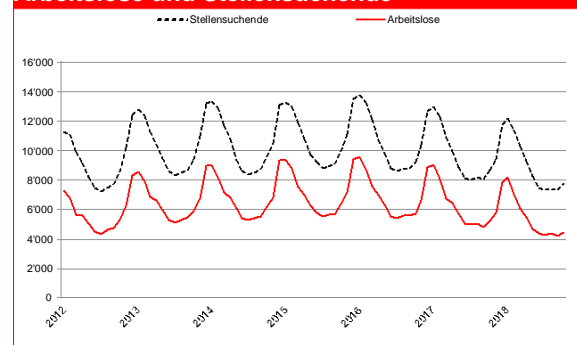
Im Jahresvergleich sinkt die Arbeitslosigkeit dank der günstigen Wirtschaftslage weiter. Die Wachstumsaussichten für das Jahresende 2018 scheinen ausgezeichnet. Gemäss dem Institut BAK Economics dürfte sich jedoch das BIP-Wachstum 2019 verlangsamen, was sich namentlich mit einem Rückgang der Anzahl neuer Arbeitsplätze auf den Arbeitsmarkt auswirken könnte.

8. November 2018

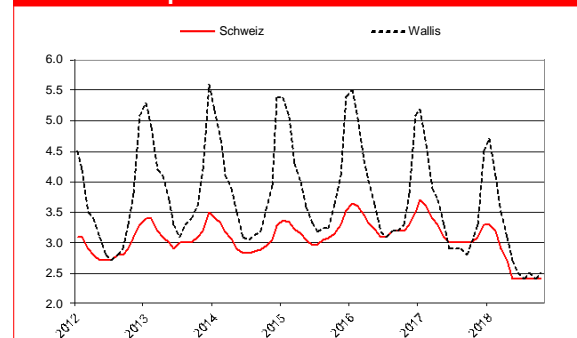
Arbeitslosigkeit Oktober 2018

	Quote	Arbeitslose	
Wallis	2.5%	4429	↗
Oberwallis	1.1%	473	↗
Mittelwallis	3.1%	2063	↗
Unterwallis	3%	1890	↗

Arbeitslose und Stellensuchende

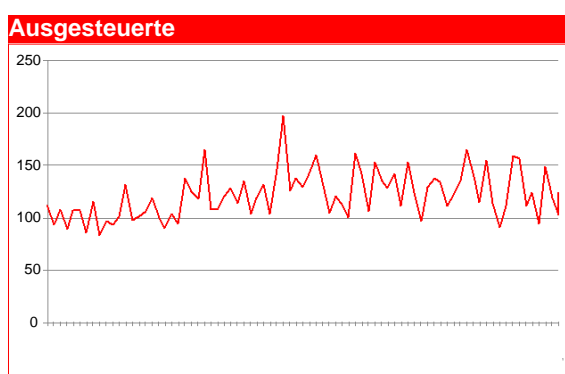
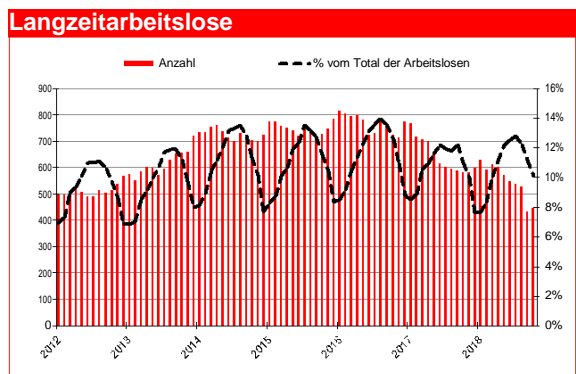


Arbeitslosenquote Schweiz-Wallis



Arbeitslosigkeit nach Regionen

	Arbeitslosenquote			Arbeitslose		
	Okt. 2018	Monatl. Differenz	Jährl. Differenz	Okt. 2018	Monatl. Differenz	Jährl. Differenz
Schweiz	2.4	0.0	-0.6	107'315	729	-27'485
Wallis	2.5	0.1	-0.5	4'429	269	-829
Oberwallis	1.1	0.3	0.1	473	109	58
Mittelwallis	3.1	0.2	-0.9	2'063	75	-602
Unterwallis	3.0	0.2	-0.4	1'890	86	-288
RAV Oberwallis	1.1	0.2	0.1	472	107	64
ORP Sierre	2.8	0.3	-1.1	647	66	-252
ORP Sion	3.2	0.0	-0.8	1'419	9	-352
ORP Martigny	3.1	0.3	-0.4	1'027	107	-125
ORP Monthey-St.-Maurice	2.8	0.0	-0.5	862	-22	-162



Profil der Arbeitslosen

	Arbeitslose			Arbeitslosenquote		
	Okt. 2018	Monatl. Differenz	Jährl. Differenz		Monatl. Differenz	Jährl. Differenz
15-24 Jährige	709	-1	-37	3.2	0.0	-0.1
25-49 Jährige	2564	175	-545	2.6	0.2	-0.5
50 Jährige und älter	1156	95	-247	2.2	0.2	-0.5
Männer	2191	95	-434	2.3	0.1	-0.5
Frauen	2238	174	-395	2.8	0.2	-0.5
Schweizer	2325	-30	-403	1.8	0.0	-0.3
Ausländer	2104	299	-426	4.8	0.7	-1.0
Seit 1-6 Monaten arbeitslos	3161	343	-378			
Seit 6-12 Monaten arbeitslos	822	-54	-317			
Seit mehr als 12 Mt. arbeitslos (Langzeitarbeitslos)	446	-20	-134			

Arbeitslose nach Berufsgruppen

	Oktober 2018		Monatliche Differenz		Jährliche Differenz	
	Bes tände	Anteil in %	absolut	relativ in %	absolut	relativ in %
Saisonale Berufe						
Baugewerbe	272	6	-33	-10.8	-132	-32.7
Gastgewerbe, Hauswirtschaft und Reinigung	1127	25	189	20.1	-119	-9.6
Land-, Forstwirtschaft und Tierzucht	285	6	179	168.9	-82	-22.3
Nicht-saisonale Berufe						
Industrie	397	9	-8	-2.0	-123	-23.7
Handel und Verkauf	489	11	-9	-1.8	-119	-19.6
Transport und Technik	343	8	13	3.9	-62	-15.3
Information und Kommunikation	141	3	0	0.0	-19	-11.9
Wissenschaften, Finanzen, spezialisierte Tätigkeiten	251	6	4	1.6	-35	-12.2
Administration und Sicherheit	600	14	5	0.8	-86	-12.5
Gesundheit und Soziales	352	8	-49	-12.2	-40	-10.2
Künstlerische Berufe	46	1	-5	-9.8	-1	-2.1
Andere Berufe	126	3	-17	-11.9	-11	-8.0

Arbeitslosenquote: Ab dem 1. Januar 2014 wird die Arbeitslosenquote anhand der Erhebung der Erwerbstätigen aus einem 3-Jahres-Pooling (2012-2014) des Bundesamtes für Statistik (BFS) errechnet. Die aktive Bevölkerung im Wallis beträgt 174'064 Personen.

Arbeitslose: Personen, welche bei einem Regionalen Arbeitsvermittlungszentrum (RAV) gemeldet sind, keine Stelle haben und sofort vermittelbar sind

Stellensuchende: Alle arbeitslosen und nichtarbeitslosen Personen, welche beim RAV gemeldet sind und eine Stelle suchen.

Langzeitarbeitslose: Personen, die seit mehr als einem Jahr arbeitslos gemeldet sind Dabei ist unerheblich, ob sie Arbeitslosenentschädigung erhalten oder nicht.

Ausgesteuerte: Arbeitslose, die ihren Höchstanspruch auf Taggelder ausgeschöpft haben oder deren Taggeldanspruch nach Ablauf der zweijährigen Rahmenfrist erloschen ist, ohne dass eine neue Rahmenfrist für den Leistungsbezug eröffnet werden konnte